



1



2



3



4



- 1 Dům a protilehlou dvojgaráž spojuje závětrí kryté společnou střechou
- 2 Rodina převzala do péče Boží muka na hranici parcely
- 3 Směrem k jihu je dům transparentní, díky bezrámovému zasklení na celou výšku má interiér volné spojení se zahradou
- 4 Velikost a umístění oken jsou navržena se zřetelem na výhledy do okolí

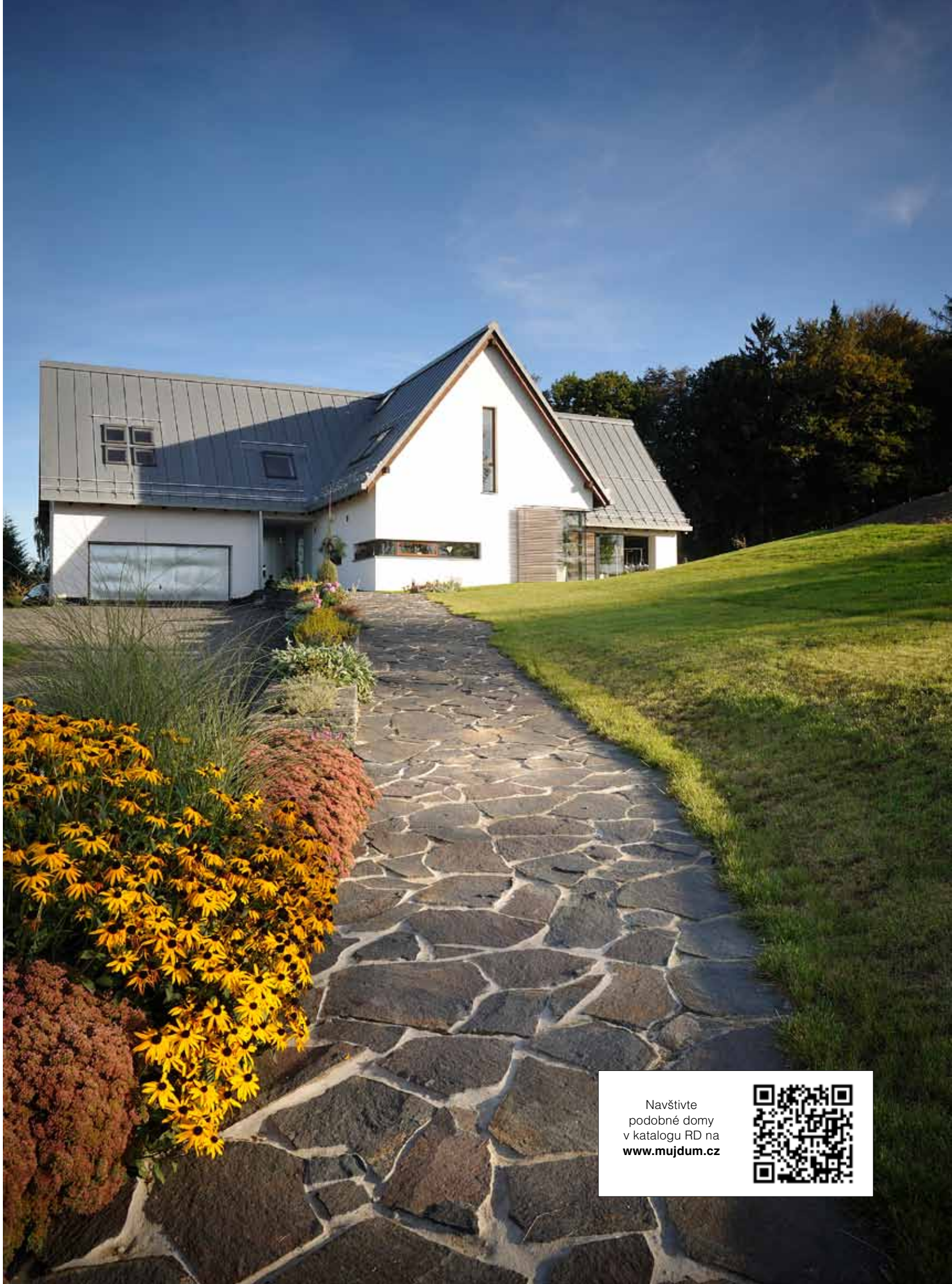
Stavení plné světla

Výběžek na severu naší země, vymezený Lužickými horami a oblastí Česko-saského Švýcarska má složitou historii a zvláštní ráz. Autoři domu, který vyrostl na okraji městečka se staletými historickými kořeny, se snažili o přesah mezi tradicí a budoucností a mezi městem a přírodou.

TEXT: JITKA PÁLKOVÁ FOTO: VĚROSLAV SIXT



Pohled západní. Stavba s titaninkovou sedlovou střechou, postavená na půdorysu kříže, je navržena tak, aby se měnila spolu s úhly pohledu



Navštivte
podobné domy
v katalogu RD na
www.mujdum.cz





Prosklenému jižnímu štítu dominuje masivní krbové těleso obložené čedičem a balkon z dřevěných hranolů, osazený na příznanou trémovou konstrukci

Východní a západní štít zůstávají uzavřené, kompaktní vzhled narušují jen úzká pásová okna

Mladá rodina bydlela nedaleko a nechtěla radikálně měnit prostředí. „Tohle místo jsme si vybrali proto, že žijeme přímo ve městě, ale s hezkými výhledy na nezastavěnou krajinu a panorama Lužických hor, nechybí nám ani komunikace s okolím, ani patřičné soukromí,“ říká majitel domu při pohledu na rozlehlý svažitý pozemek nepravidelného tvaru. Původní pole s mírným severním sklonem se postupně mění v členitou zahradu s pečlivě komponovanou skladbou. Najdeme tu skalku, vřesoviště, keře i vzrostlé stromy, připravuje se jezírko, dům obklopuje rovinatá plocha se šťavnatým trávníkem lákajícím děti i dospělé ke skotačení. Na severním okraji pozemku se ve stínu letitých kaštanů zjevují stará kamenná Boží muka, která rodina převzala do péče a ochrany.



Přízemí je spojitý prostor, částečně otevřený průhledem mezi stropními trámy do haly v podkroví. Krb v obývacím pokoji je symetrickou protiváhou venkovního krbu, má rovněž obložení ze štípaného čediče



Autoři návrhu domu navrhli i velkorysou kuchyňskou linku z bíle lakovaných MDF desek s vysokým leskem a komfortní jídelná stůl z masivního dřeva. Bílá barva, teakové dřevo, černý kámen a sezení z černé kůže se spojují v elegantní celek



Dům na kříži

Dispozice ve tvaru kříže není dnes příliš obvyklá, v architektuře se však objevuje již ve starověku či v době románské. U našich hostitelů nemá symbolický, ale praktický význam. „Stavbu jsme po mnoha úvahách, které braly v potaz komunikace, využití pozemku a nejlepší výhledy, nakonec umístili do přirozeného těžiště parcely, do průsečíku úhlopříček, a orientovali obytnou část směrem k jihu, vstříc zvedajícímu se svahu. Tomuto konceptu bylo třeba uzpůsobit jak terénní úpravy, tak prostorové uspořádání,“ vysvětluje Radomír Grafek, autor projektu. „Dalším přáním majitelů byl dům co nejvíce srostlý s místem, hodně prosvětlený, v přízemí velký otevřený obytný prostor se samostatnou jídelnou a pracovnou. Odtud vedla cesta ke klasické sedlové střeše a otevřenému křížovému půdorysu.“

Dalším přáním majitelů byl dům co nejvíce srostlý s místem.

Téměř symetrický kříž tvoří dvě protáhlé hmoty se severo-jihní a východo-západní orientací, které se protínají v ústředním komunikačním prostoru – otevřené hale se schodištěm. Severní trakt tvoří dvojgaráž, oddělená od domu zastřešeným závětrím, jižní „křídlo“ obsahuje relaxační část se sezením. Za prosklenou jižní stěnou na ni navazuje venkovní obytný prostor - krytá dřevěná terasa s venkovním krbem, přecházející v trávník.

Západní část vyplňuje kuchyň s jídelnou, na východ směřuje pracovna. Téměř celé přízemí se opticky slévá v jeden celek, dělený převážně vestavěnými nábytkovými prvky a čirými skleněnými stěnami, architektura ponechává maximálně volný průchod světlu. Spojitost se projevuje i směrem vzhůru, obývací pokoj je schodištěm a otevřeným trémovým ve stropě spojen s ústřední halou v patře, z níž se vchází do ložnice rodičů a dětských pokojů.

1 Pracovnu v přízemí odděluje prosklená stěna bez rámu, do níž jsou vsazeny dýhované dveře

2, 3 také v hale v podkroví vidíme příznanou konstrukci krovu a jednotilý tón dřeva mořeného do teakového odstínu

4 Z obytného prostoru v přízemí vede do podkroví otevřené schodiště, které zdobí, stejně jako vestavěné skříňové prvky a dveře, ušlechtilá teaková dýha





1

Příroda uvnitř i venku

I když stavba využívá standardní technologie a moderní materiály, snažili se jak majitelé domu, tak autoři vyjádřit co největší sepectí s přírodou a kontext s okolím. Podlaha obývacího pokoje a pracovny přes prosklenou stěnu přímo přechází v terasu a trávník bez jediného schůdku. V jižním štítě tradiční tvar kontrastuje s moderními prvky. Strmá střecha výrazně přesahuje před fasádu, jak bývalo u zdejších stavení zvykem, na pozadí prosklené stěny dominuje venkovní krb obložený štípaným čedičem, nad ním se mezi příznanými trámy vznášejí dřevěný balkon. Také v interiéru výrazně vyznívá přírodní dřevo a trámy ponechané v pohledu jako u starých chalup, zatímco dispozice a vybavení jsou zcela moderní. ✘



2



3

1 Dětský pokoj má výhledy a denní světlo ze tří stran, hravé vybavení a barvy odpovídají dětským potřebám

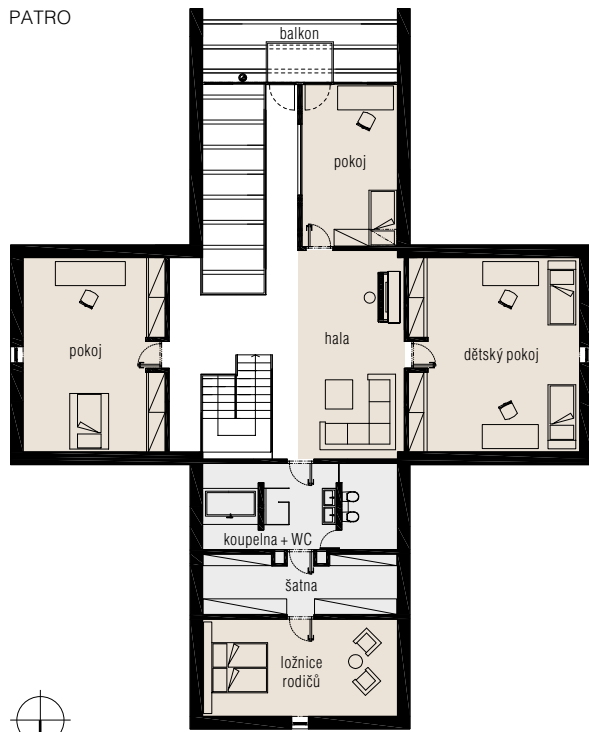
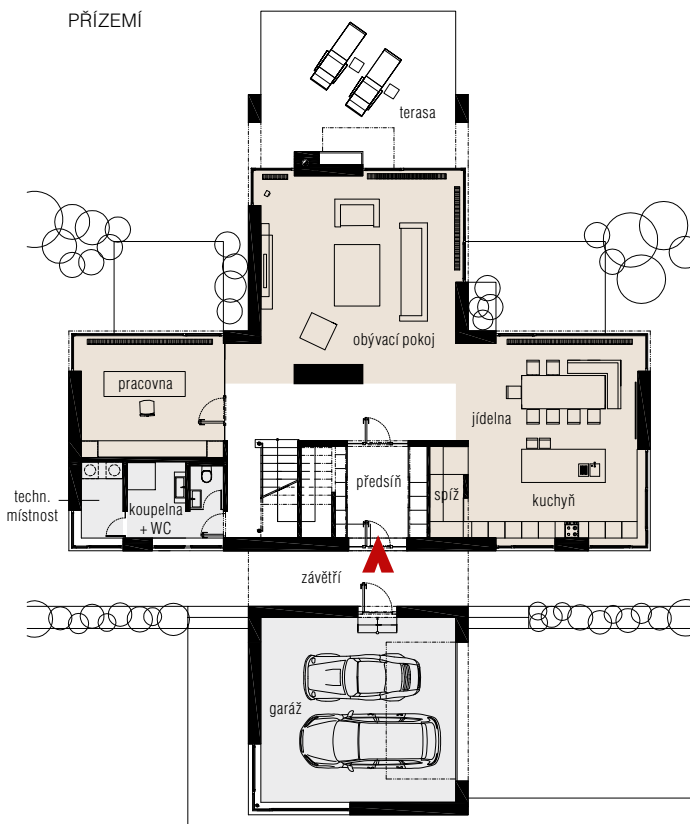
2 Ložnice rodičů respektuje barevnou paletu, která vládne celému interiéru

3, 4 Koupelna rodičů je rozdělena dvěma polopříčkami na vanovou část, umyvadlovou část (ta je průchozí do ložnice) a toaletu s WC mísou a bidetem. Vana proti oknům umožňuje výhled do nebe. Na pozadí matného obkladu vyniká na míru vyrobený nábytek z lesklých černě lakovaných MDF desek



4





obytné prostory | zázemí

TECHNICKÉ ÚDAJE

Zastavěná plocha: 307,3 m²

Užitná plocha: 360 m²

Konstrukce: betonové základové pasy, zdící systém Porotherm, obvodové zdivo s kontaktním zateplením, železobetonové monolitické stropy, hambalkový tesařský dřevěný krov, střešní krytina falcovaný titan-zinkový plech (Rheinzink)

Výplně otvorů: okna, prosklené plochy a vchodové dveře hliníkové s izolačními dvojskly

Vytápění: ústřední plynové, podlahové vytápění

AUTOŘI

Radomír Grafek (1970)



Vystudoval Střední průmyslovou školu stavební v Liberci. V roce 1995 spolu se Zdeňkem Navrátelem založil ateliér RG projekt, zaměřený na kompletní zpracování dokumentace ve všech oblastech architektonické a designové tvorby od urbanistických a architektonických souborů až po návrhy a realizace interiérů a výrobu vlastní řady designového nábytku. Ateliér si zakládá na individuálním přístupu a vytváření originálního designu a architektury, který se snaží dotáhnout až do detailu. Realizoval řadu občanských a obytných staveb a interiérů.

Zdeněk Navrátil (1973)

Absolvent Střední průmyslové školy stavební v Liberci, partner ateliéru RGprojekt.

ZAÚJALO NÁS

Domy s velkým prosklením se potýkají s problémem zastínění. V tomto případě drahé venkovní kovové žaluzie nahrazují na míru vyrobené žaluzie z horizontálních dřevěných lamel, které vyšly levněji. Tyto posuvné stínící panely se dobře hodí k moderní architektuře, přizpůsobené horskému prostředí.

KONTAKT

Radomír Grafek - RG projekt

Čsl. letců 786, Varnsdorf
tel.: 474 770 220–222