

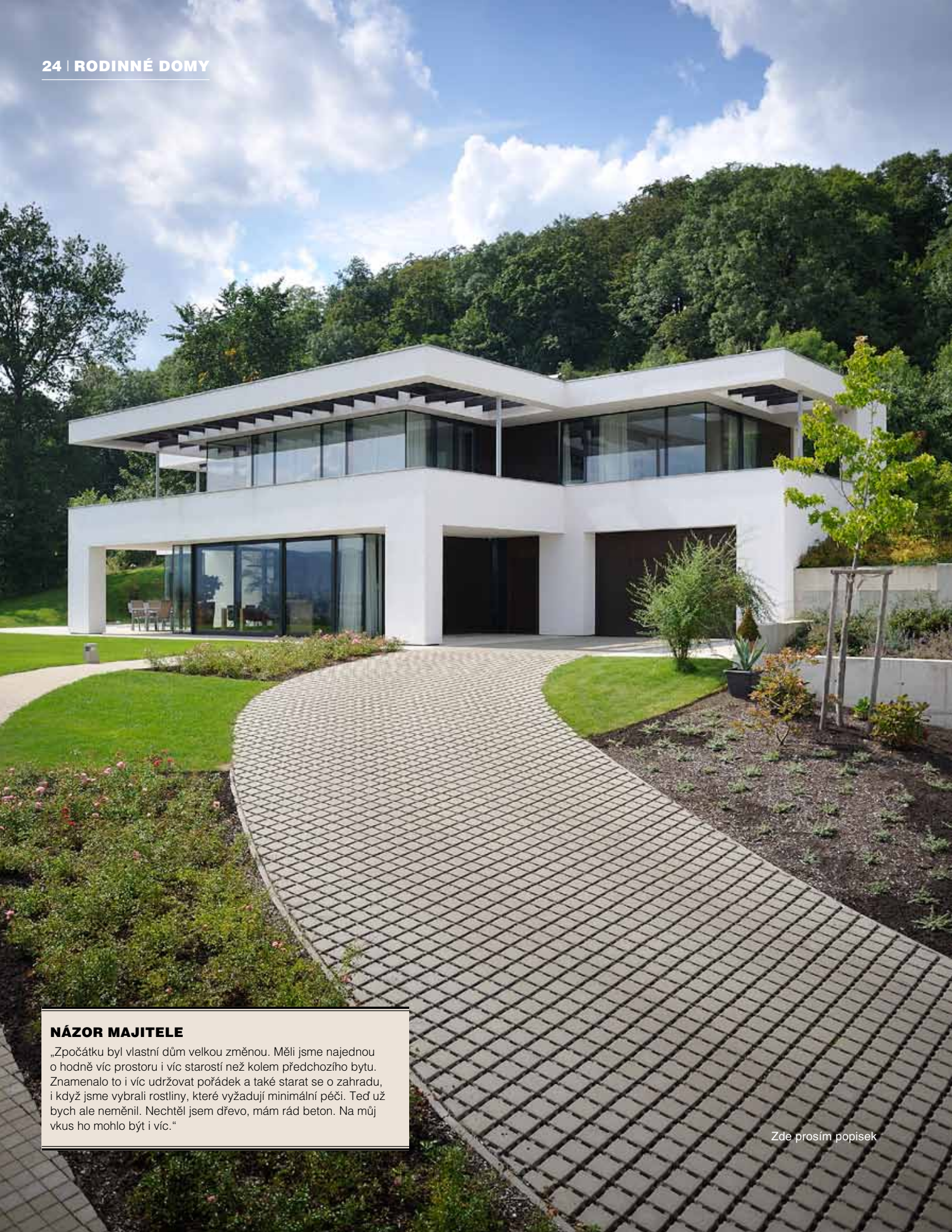


Bílý šperk v zeleném sametu



V severočeské pohraniční oblasti plné roubených chalup září do krajiny bílý šperk mladého ateliéru RG projekt. S noblesní elegancí shlíží do údolí lemovaného horami, které prosklenými stěnami vstupují do interiéru jako jeho přirozená součást.

TEXT: DANIELA RÍGROVÁ FOTO: VĚROSLAV SIXT



NÁZOR MAJITELE

„Zpočátku byl vlastní dům velkou změnou. Měli jsme najednou o hodně víc prostoru i víc starostí než kolem předchozího bytu. Znamenalo to i víc udržovat pořádek a také starat se o zahradu, i když jsme vybrali rostliny, které vyžadují minimální péči. Teď už bych ale neměnil. Nechtěl jsem dřevo, mám rád beton. Na můj vkus ho mohlo být i víc.“

Zde prosím popisek



Prosím popisek

Prosím popisek

„Každý den se probouzím a každý den je výhled do krajiny jiný. Nikdy po ránu nemůžu mít špatnou náladu,“ říká majitel domu, který se před stavbou domu obrátil s důvěrou na ateliér RG projekt. „Investor za námi přišel bez konkrétní představy. Věděl, že chce dům plný světla, s vnitřními průhledy a výhledem z jižně orientovaného svahu. Tak trochu španělský styl. Dlouho jsme si nad projektem povídali, zjišťovali, co se líbí a co ne. Člověk se při přípravě projektu stává téměř součástí rodiny, jako by se probíral fotografiemi z alba, hledá nosné rodinné obrázky. Musí vycítit, co lidé chtějí,“ vysvětluje vedoucí ateliéru, Radomír Grafek. „Chodil jsem na pozemek po ránu, úplně sám a nasával atmosféru místa. Je to rituál, o kterém už dnes ani nepřemýšlím. Dávám mu prostor a později mě samo napadá řešení. Pro ateliér byla tato realizace první svého druhu a také nejkontroverznější,“ dodává k těžkým začátkům s prosazováním ploché střechy v kraji s tradiční zástavbou.





Prosím popisek

Ve spojení s přírodou

V současné době už ve zdejší oblasti naleznete více staveb s nezaměnitelně „jiným RG rukopisem“. Většinu z nich si u ateliéru objednali lidé, jejichž životní obzory nekončí s hranicemi České republiky, novátoři, kterým sedí moderní styl v místních krajích stále ještě nezvyklý. „Bez osvětleného investora nemůže vzniknout dobrý dům,“ říká k tomu Radomír Grafek a ze strany jeho klienta téměř zároveň zazní pochvala: „Měl jsem štěstí, že jsem pana Grafka poznal – postavil přesně, co jsem chtěl. Už bych neměnil. Bydleli jsme s manželkou přímo v místě, kde také pracujeme. Mělo to několik zásadních negativ – nikdy jsme úplně nevypadli z pracovního prostředí a především neexistovalo žádné soukromí,“ říká investor. „Neplánoval jsem nikdy stavbu rodinného domu, ale ve firmě se mi dařilo, přišla rodina, a tím i potřeba většího bydlení. Teď jsem spokojený také kvůli většímu sepětí s přírodou.“ Díky proskleným stěnám do údolí otevřeně vily je spojení s přírodními cykly opravdu silné.



Prosím doplnit popisek

Prosím popisek

ZAÚJALO NÁS

Půvab neviditelného

- bezrámová skla zapuštěná do podlahy
- skleněná tabule namísto zábradlí
- negativní drážky skrývající pojezdy závěsů
- skryté panty dveří zarovnaných do stěny
- nenápadné večerní osvětlení zabudované v chodbě nad podlahou
- skleněné průhledy napříč celou šíří domu



Vzdušnost, lehkost, prostor

Důmyslně prolamovaná hmota domu odlehčená skleněnými stěnami vytváří vzdušný, až éterický dojem. Kombinace bílé fasády s plochami tmavě hnědých dýhovaných obkladů působí čistě, a přitom není nudná. Pevná základna prvního podlaží vystavená z Porothermu nese lehké patro s ocelovou konstrukcí vyplněnou dřevěnými sendvičovými panely K-Kontrol. Z jižní strany představené

Prosím doplnit popisek



SLOVO AUTORA

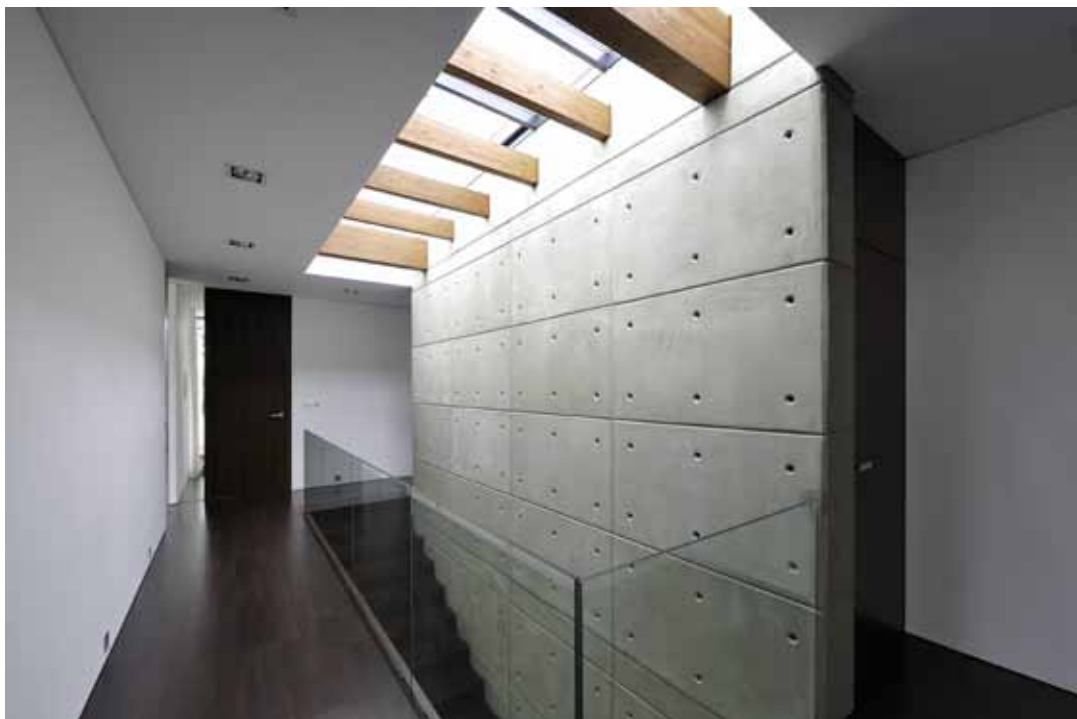
„Domy jsou zrcadlem lidí. Nelze jít proti nim jenom svou vlastní představou. Nebudou chtít v takovém domě bydlet. Nakonec je důležité, aby v něm měli dobrý pocit, cítili jakousi harmonii, soulad, rovnováhu,“ říká Radomír Grafek a ke svým zásadám dodává: „V bílých čistých prostorách s dobrým světlem nemůžete nikoho urazit. Jednoduchý interiér si majitel zateplí po svém, ani puristický dům však nesmí být studený, musí mít ducha. Ano. V čistém prostoru je místo na ducha.“

Prosím doplnit popisek



loubí zmírňuje sluneční paprsky proudící do rozlehlého přízemí s kuchyní, jídelnou a obývacím pokojem a zároveň nese terasu vinoucí se po obvodu prvního patra. Pergola zabudovaná do rovné střechy přesně obkresluje půdorys stavby a zastíňuje klidovou zónu v nadzemním podlaží tvořenou dětskými pokoji, ložnicí a pracovnou. Ačkoliv stojí na úpatí hor v českém pohraničí, je snadné si vilu představit ve Středomoří. Její vzhled přesně odpovídá původní vizi pána domu: „Líbí se mi jižní typy staveb. Chci se i doma cítit jako na dovolené.“ Po technické stránce je

Prosím doplnit popisek





Prosím doplnit popisek

však dům plně připraven nést rozmary českých zim. Podlahové topení napojené na plynový kotel vyhřívá jak přízemí, tak první patro. Doplnují jej solární panely na ploché střeše. Teplo, které není vidět, harmonicky zapadá do čistého konceptu stavby.

Purismus uvnitř i vně

Purismus venkovních forem přechází plynule do vnitřní části stavby: „Nikdy nerozdělují dům

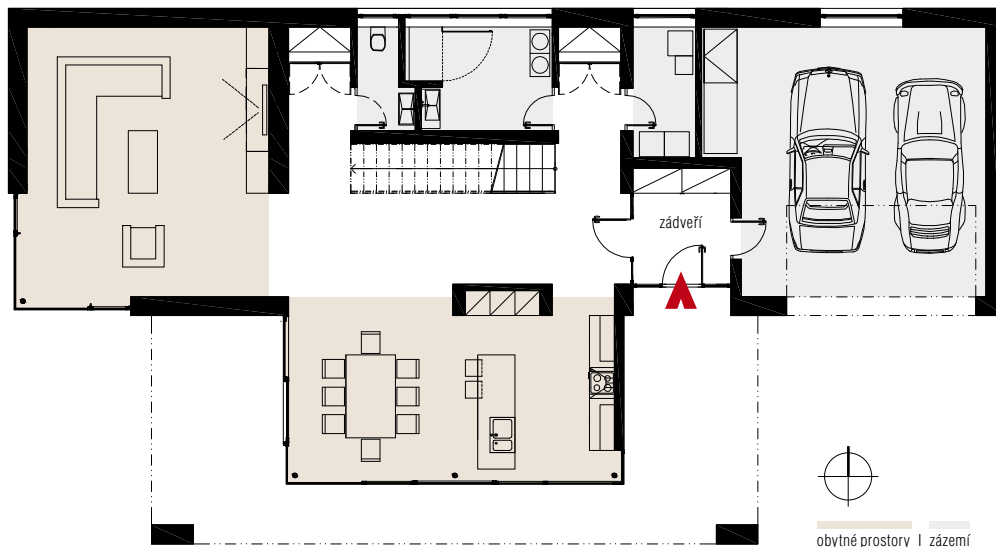
na exteriér a interiér, znamená pro mě jednotný koncept. Vlastně postupuji spíš od interiéru směrem ven,“ popisuje tvůrčí proces Radomír Grafek. Investor svorně dodává: „Souhlasil jsem s tím, aby jeden autor udělal všechno. Když se dům dělí na vnitřek a vnějšek, vznikne pak dvojitý styl. Je to znát. Ani manželka do procesu stavby nemluvila, byl by to jen další kompromis. Proto měl RG projekt na starosti i zahradu, na které spolupracoval s panem

Ing. Drahoslavem Šonským a realizační firmou SYTRA.“ Spolu s majitelem vytvořili maximálně střídmý interiér, v němž se bílé stěny střídají s betonem a tvoří neutrální rámec pro jednoduché vybavení s tmavě červenými akcenty. Do nejmenších detailů promyšlené technické prvky vytvářejí téměř dokonalou čistotu stylu: Druhé podlaží propojuje s prvním stěrkou upravená betonová stěna, na níž je uchyceno schodiště. Tmavě hnědý odstín dýhy připomínající exotické dřevo wenge najdeme na fasádě domu, dveřích, stejně jako na schodech. I tady vítězí čistota a jednoduchost - žádné suvenýry, obrázky, žádný zbytečný nábytek. Za dveřmi malých dětských pokojů to ovšem neplatí. Původní plány domu počítaly pouze s jedním potomkem, až během stavby se narodila dcera, a tak se nově vzniklá situace vyřešila dvěma menšími prostory. Vlastní teritorium si mohou děti upravit podle svého vkusu. ✖

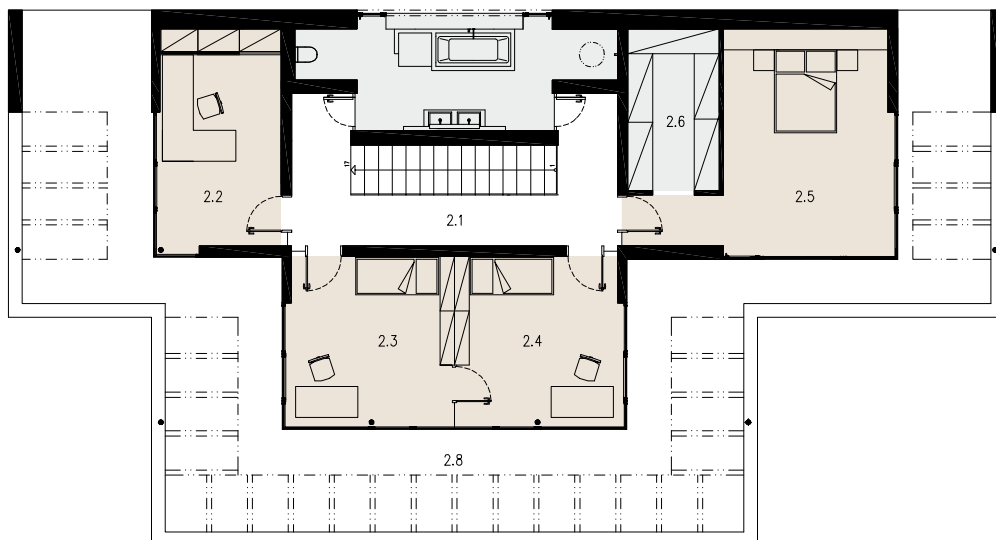


Prosím doplnit popisek

PŘÍZEMÍ



PATRO



AUTOŘI

Radomír Grafek (1970)

Vystudoval Střední promyslovou školu stavební v Liberci. V roce 1995 spolu se Zdeňkem Navrátilem založil ateliér RG projekt, zaměřený na kompletní zpracování dokumentace ve všech oblastech architektonické a designové tvorby od urbanistických a architektonických souborů až po návrhy a realizace interiérů a výrobu vlastní řady designového nábytku. Ateliér si zakládá na individuálním přístupu a vytváření originálního designu a architektury, který se snaží dotáhnout až do detailu. Realizoval řadu občanských a obytných staveb a interiérů.

Zdeňk Navrátil (1973)

Absolvent Střední průmyslové školy stavební v Liberci, partner ateliéru RGprojekt.

TECHNICKÉ ŘEŠENÍ

Užitná plocha: 303 m²

Zastavěná plocha: 257 m²

Konstrukční řešení: nepodsklepená stavba na základové betonové desce, přízemí zděné v systému Porotherm v kombinaci s železobetonovými stěnami a ocelovými sloupy, patro montované ze stěnových sendvičových panelů K-Kontrol s vnitřními ztužujícími železobetonovými stěnami a ocelovými sloupy. Stropní konstrukci tvoří železobetonová monolitická deska. Zastřešení objektu je provedeno plochou střechou z lepených lamelových nosníků.

Výplně otvorů: vnitřní a vnější dveře dýhované bezfalcové, okna z hliníkových profilů s tepelně izolačním dvojsklem – SAMAT Jiřetín pod Jedlovou.

Podlahy: keramická dlažba v celém přízemí a v koupelně, ve druhém podlaží laminátová plovoucí podlaha

Vytápění: plynový kotel, podlahové vytápění v obou podlažích, solární panely pro ohřev teplé vody



Prosím doplnit popisek

KONTAKT

Radomír Grafek - RG projekt

Čsl. letců 786
407 47 Varnsdorf
tel.: +420 474 770 220 - 222
mobil: +420 602 127 830, 602 754 667
email: grafek@rgprojekt.cz
www.rgprojekt.cz