

## VARNSDORF

RADOMÍR GRAFEK, ZDENĚK NAVRÁTIL / RG PROJEKT

Navržený objekt tohoto rodinného domu je určený k bydlení mladé rodiny s dospívajícími synem, jejichž prvotním přáním bylo postavit jednoduchý rodinný dům se sedlovou střechou, který by vhodně zapadl do daného místa a umožňoval by rodině pohodlné bydlení a přímý kontakt jak s přílehlou zahradou, tak i okolní krajinou s výhledy na panorama lužických hor

Pozemek určený k výstavbě se nachází v lokalitě „Pod Hrádkem“ v okrajové části města Varnsdorf, ležícího ve východní části Žlukovského výběžku, v těsném sousedství se státní hranicí se SRN. Jedná se o pozemek obdélníkového tvaru o rozloze cca 2400 m<sup>2</sup>, který se mírně svažuje k jižní světové straně. V přímém sousedství s limbo pozemkem jsou situovány stavby rodinných domů různého stáří a různé architektonické formy, vč. několika charakteristických pro tuto lokalitu.

Architektonická forma těchto podstavkových domů, se sklonem střechy kolem 55°, byla také prvotní inspirací pro nově navrhovanou stavbu rodinného domu. V zádném případě se však nesnaží o nějaké napodobování tohoto tvarosloví místních chalup, ale je záměrně řešena soudobým architektonickým výrazem. Z důvodu žádaného proslunění obytných místností a výhledů do krajiny a přílehlého okolí je stavba rodinného domu situována v ose pozemku do jeho vrchní,

resp. severní části. Hmotově je dům navržený jako jednoduchá, nepodsklepená, přízemní, kompaktní hmota o půdorysných rozměrech 9x15,5 m, která je přestřešená sedlovou střechou bez přesahů se sklonem 55° s výškou hřebene 10 m. Do té je ze severní části zasunuta přízemní kubická hmota garáže o rozměrech 6,5 x 6,5 m, která je přestřešená plochou střechou. Hlavní hmota domu je navíc v jeho nárožních částech částečně vyřezána, což v konečném výsledku vytváří funkci přestřešeného vstupního prostoru a kryté terasy v jižní části domu. Výsledná architektonická forma domu je také dána vlastním vyřezáním okenních otvorů, které jsou svým tvarem a situováním ve fasádách osazeny s přihlédnutím na vnitřní dispoziční uspořádání domu. Takto navržené hmotové řešení domu je navíc umocněno i materiálovým a barevným řešením, které se na fasádách uplatňuje v podobě bílých omitaných ploch a ploch obkládaných ohoblovanými impregnovanými prkny s pryznanou spárou. Střešní plášť hlavní hmoty domu je tvořen falcovanou plechovou krytinou Rheinziink v předzvětralém provedení. Prosvětlení dvou úrovní podkrovních prostorů domu je docíleno střešními okny Velux, které jsou rovněž do plochy střešního pláště zakomponovány s přihlédnutím na funkci a vnitřní uspořádání jednotlivých místností. Západní fasádu domu dotváří kubická hmota krbového tělesa s nerezovým fasádním

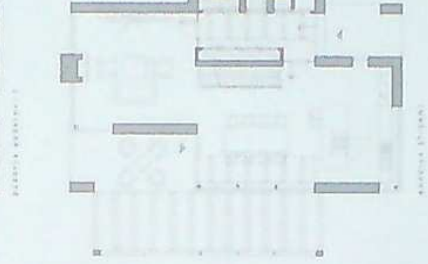
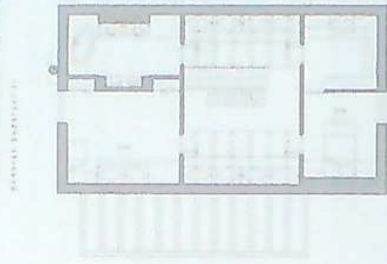
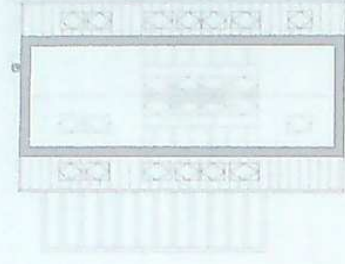
komínem Schiedel, které se svým ztvárněním v prosklených plochách protlačuje z obývacího pokoje a snímá tak vizuální rozdíl mezi interiérem a přílehlou zahradou domu. Přízemní část dispozice domu je rozdělena do dvou funkčních celků a to do hlavního obytného prostoru domu a prostoru garáže s technickou místností. Hlavní obytný prostor, je navržen jako otevřená dispozice s kuchyňskou částí, obývacím pokojem s krbem a jídelnou, ze které je umožněn vstup na přestřešenou terasu u domu. Do objemu přízemní garáže jsou navíc zakomponovány prostory prádelny s WC. V podkrovní části domu jsou kolem galerie se schodišti situovány ložnice rodičů se šatnou, dětský pokoj a koupelna. Ve druhém podkrovním prostoru se pak nachází fitness a domácí pracovna,



ze které je umožněn výhled na panorama lučických hor a místní dominantu „Hrádek“. Vizualní propojení všech úrovní domu, ale i žádaných světelných efektů, je docíleno pomocí otevření části stropní konstrukce v prostoru obou galerií.

Interier domu je navržený v jednoduchém střizlivém designu s důrazem na provedení jednotlivých detailů a interiérových prvků. Hlavnímu obytnému prostoru dominují obě schodiště. Schodiště vedoucí z přízemí do podkroví je navrženo v podobě dřevěných stúprů větknutých do konstrukce stěny s jednoduchým minimalistickým zábradlím. Strmé schodiště propojující oba podkrovní prostory je naopak navrženo jako kovové ze svařovaných profilů. Do jednotlivých místností jsou osazeny atypické bezrálcové dveře na celou výšku místnosti s dýhovou úpravou

Wenge. V tomto dekoru jsou také provedeny všechny dřevěné podlahy domu. Svislé a vodorovné konstrukce domu jsou provedeny z cihelného systému Porotherm. Vnitřní úpravy povrchů jsou provedeny pomocí systému suchých sádrokartonových omítek a snížených sádrokartonových podhledů. Fasády jsou zatepleny kontaktním zateplovacím systémem. Výplně otvorů jsou provedeny z hliníkových profilů Heraloal v antrazitovém odstínu s tepelně izolačním zasklením. Sedlová střecha je provedena tesařskou konstrukcí hambalkového krovu. Vytápění domu je zajištěno podlahovými teplovodními rozvody v kombinaci s podlahovými konvektory, které jsou napojeny na závěsný plynový kotel. Napojení domu na rozvody vody, kanalizace, elektro a plynu je provedeno z veřejných sítí.



AUTOR Radimír Grátek / RG projekt  
 SPOLUPRÁCE Zdeněk Navrátil / RG projekt  
 STATIKA Ing. David Mareček  
 ZASTAVĚNÁ PLOCHA 182 m<sup>2</sup>  
 OBESTAVĚNÝ PROSTOR 1250 m<sup>3</sup>  
 DODAVATEL OKEN VELUX  
 REALIZACE 2009