



# PŘESTAVBA VÝMĚNÍKOVÉ STANICE

## VARNSDORF

BORIS ŠONSKÝ, RADOMÍR GRAFEK, ZDENĚK NAVRÁTIL / RG PROJEKT

Objekt původně sloužil jako výměníková stanice tepelného hospodářství města Varnsdorf.

Po provedení teplofikace města je bez využití. V části objektu je zřízena trafostanice ve správě SČE. Širší okolí je charakteristické panelákovou zástavbou bytových objektů a objektů občanské vybavenosti. V těsném sousedství se nachází vícepodlažní zástavba bytových domů a komerčních objektů z 80. let.

Navrhované stavební úpravy objektu vedou k vytvoření nových komerčních prostorů (prodejen textilu, galanterie, papírnictví, obuvi, drogerie, parfumerie, denního tisku, kancelářské prostory apod.).

Objekt bývalého výměníku je jednopodlažní, nepodsklepený objekt, který je tvořený montovaným železobetonovým typovým skeletem s bezprůvlakovými stropy, železobetonovými panely tl. 25 cm, sloupky průřezu 400 x 400 mm, se světlou výškou 3,9 m. Obvodový plášť je tvořen cihelným a plynosilikátovým výplňovým zdívkem tl. 350 mm.

**Urbanistické řešení** V rámci stavebních úprav došlo ke změnám stávajících urbanistických vztahů. Architektonickým záměrem bylo objekt směrem do ulice Pražská komunikačně i pohledově otevřít a docílit propojení venkovních prostorů s vnitřními prostory jednotlivých provozoven. Do uliční fronty fasády, tj. směrem k přilehlému chodníku

a k nově budované parkovací ploše, byly osazeny výkladce se vstupními dveřmi. Zásobování jednotlivých provozoven je umožněno buď z chodníku, nebo vchodem, který je situovaný v zadní části objektu. Tímto vchodem je umožněn i vstup zaměstnancům jednotlivých provozoven, ale i obsluze výměníkové stanice CZT.

**Architektonické a dispoziční řešení** Návrh architektonické formy je zvolen s přihlédnutím k formě okolní výstavby a k urbanistickému řešení stávajícího sídliště. Kubická hmota přízemního objektu je zdůrazněna na ni kolmou hmotou věžovitého, převyššeného charakteru. Ta nejen zdůrazňuje objekt samý, ale zároveň koresponduje s okolními deskovými hmotami bytových domů.

Kombinace prosklených ploch a ploch obložených cembonitovými a dřevoštěpkovými deskami vytváří kompoziční výtvarné prolínání, ale i oddělení hmot. Zároveň se v řešení podporuje pravdivost funkce a schopnost vypovídat o účelu jednotlivých částí objektu. Prosklené části v parteru umožňují nezbytný a nutný obchodní kontakt. Plné části zase uschovávají funkci, která nemusí a nemá být pohledově zpřístupněna. Vstupní části jsou dále zvýrazněny markýzami, které jednak ponosou firemní označení, ale také chrání vystavované zboží a nakupující, zákazníky před vlivy počasí. Mimo funkční uplatnění markýz

se jedná o zdůraznění architektonické formy v napojení prosklených a plných částí hmot. Tato forma je navíc zdůrazněna i odlišným materiálovým řešením zpevněných ploch přilehlých chodníků.

Materiálově jde o kombinace fasádního a okenního systému s prosklenými částmi a fasádního systému obloženého cembonitovými a dřevoštěpkovými OSB deskami různé struktury a barevného odstínu. Použití těchto lakovaných dřevoštěpkových desek bylo zvoleno jako alternativa původně navrženého cembonitového obkladu, jelikož investor vlastní firmu, která z těchto OSB desek vyrábí konstrukční panelový systém K-KONTROL. Tímto systémem je provedena i vlastní přístavba hmoty věže.

## VÝTVARNÉ ŘEŠENÍ

Architekturu objektu a zpevněných ploch umocňuje barevné řešení, které využívá tyto základní materiály a barvy:

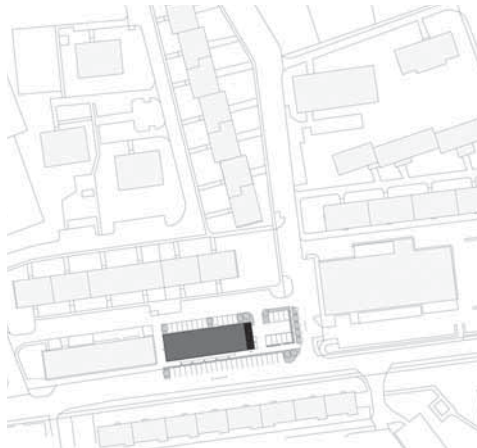
Fasáda – fasádní systém CEMBONIT – odstín tmavě šedá

Fasáda věže – desky OSB, seříznuté vodorovně hrany, odstín světlý dub

Okna – prosklená fasádní konstrukce Schüco systém, rámy RAL 7016 Anthrascitgrau, sklo Pilkington Eclipse Evergreen

Střecha – měkčená fólie Alkorplan, barva šedá  
Klempířské konstrukce – titaninkový plech, barva přírodní

situace



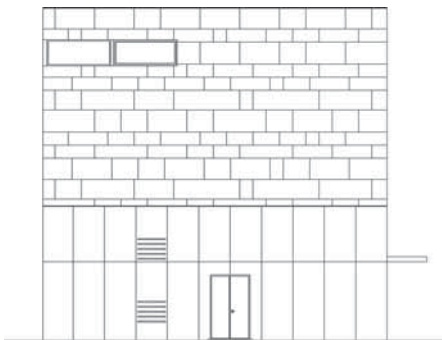




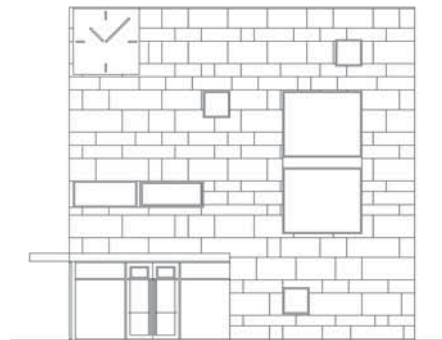
západní pohled



východní pohled



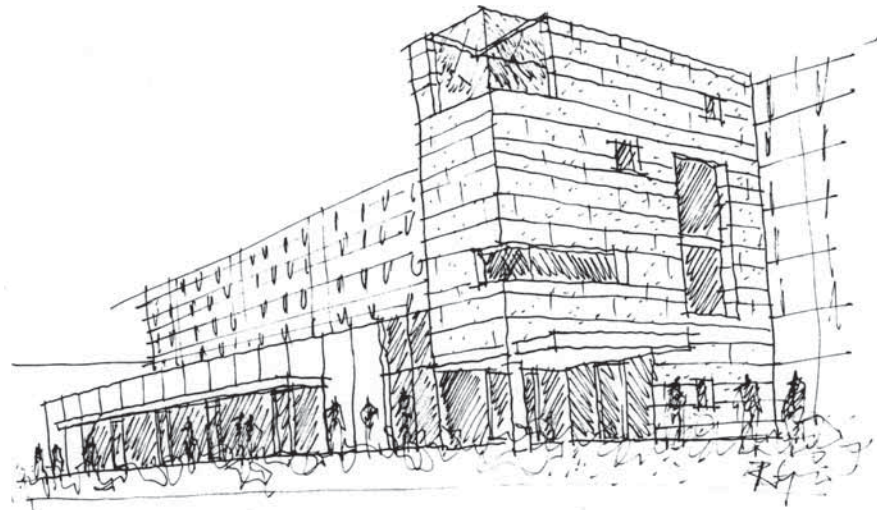
jižní pohled



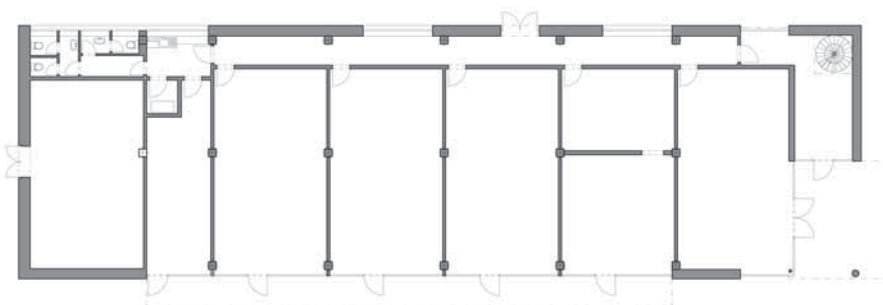
severní pohled



původní stav



skica



půdorys 1. NP

**English Exchanger Station, Varnsdorf** The object served originally as the exchanger station of heat management of the town Varnsdorf. The proposed building adjustments of the object lead to the creation of new commercial spaces – shops. The design of the architectonic form is selected taking account of the form of surrounding build-up and to the town-planning solution of the existing housing estate. The cubic mass of the ground floor object is stressed by the perpendicular to it mass of the towerish, elevated character. At the one hand, it stresses the object itself, but in parallel corresponds with the surrounding tabular masses of apartment houses. The combination of glazed areas and areas lined with cembonit and wood-chop boards creates composition art blending, but also separation of materials. In parallel, supported in the solution is the truth of the function and telling ability about the purpose of the individual parts of the object. The glazed parts from the parterre enable the inevitable and necessary business contact. Full parts, in turn, hide the function that need not and is not to be opened for the view. As to material, it is a combination of façade and window system with glazed parts and façade system lined with cembonit and wood-chop OSB boards of different structure and colour shades.



**STAVEBNÍ ÚPRAVY BYVALÉHO VÝMĚNÍKU  
NA POLYFUNKČNÍ OBJEKT  
VARNSDORF, PRAŽSKÁ 2952**

**AUTOR** RG projekt / Ing. arch. Boris Šonský,  
Radomír Grašek

**STAVEBNÍ ČÁST** RG projekt / Zdeněk Navrátil

**INVESTOR** Michael Šatník

**ZASTAVĚNÁ PLOCHA** 570 m<sup>2</sup>

**OBESTAVĚNÝ PROSTOR** 3248 m<sup>3</sup>

**NÁKLADY** 10 mil. Kč

**REALIZACE** 2006

